

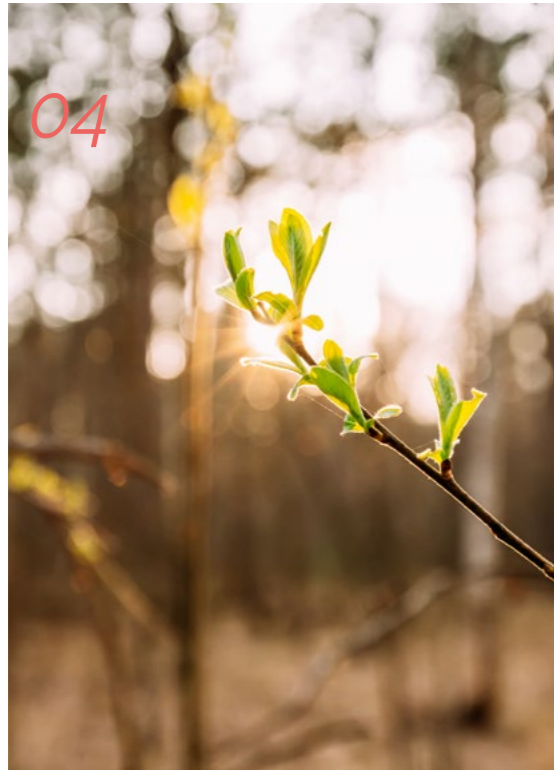
CRECIENDO JUNTOS

creando valor



Informe de Sostenibilidad
EJERCICIO 18/19

Azucarera
la vida sabe mejor
An AB Sugar company



ÍNDICE

Nuestra visión 04

"Una mente global para la acción local"

Desarrollo rural 12

"Una de nuestras señas de identidad es colocar al agricultor en el centro de nuestra actividad productiva."



Aimcra y Agroteo 17

"Apoyamos y cofinanciamos, junto con nuestros remolacheros,"



Bienestar y prosperidad 22

"Azucarera esta centrada en las personas que integran nuestra cadena de suministro más allá del agricultor."

Comprometidos con la excelencia 33

"Una parte esencial de nuestro compromiso consiste en que la cadena de suministro cumpla con los más altos estándares en sostenibilidad, ética y transparencia."



Uso responsable de los recursos 36

"Nuestro principal objetivo en materia de medioambiente es conseguir un uso responsable de nuestra principal materia prima."

Cero residuos 42

"En 2018 Azucarera se adhirió al Pacto de Economía Circular promovido por el Gobierno de España."





La visión de la sostenibilidad de AB Sugar en la base de nuestros compromisos y actuaciones



Azucarera es miembro del Grupo AB Sugar (www.absugar.com). El marco de actuación del Grupo en materia de sostenibilidad está basado en el programa "Una mente global para la acción local" que busca asegurar el éxito a largo plazo, no sólo para el Grupo y Azucarera, sino también para las comunidades locales en las que operamos

El programa "Una mente global para la acción local" establece los principios globales y las prioridades para hacer frente a los retos que están por venir, y lo hace desde el triple enfoque de la economía, la sociedad y el medioambiente a través de tres pilares.

Estos son los tres pilares de nuestra sostenibilidad:

1. **Desarrollo rural: centrados en el agricultor**
2. **Prosperidad y bienestar de nuestras comunidades**
3. **Uso responsable de los recursos**

Mediante esta adaptación de lo global a lo local aseguramos una misma visión central y compartida, pero teniendo en cuenta la situación concreta de cada país y territorio, con sus problemáticas y particularidades económicas, sociales y medioambientales específicas.

Además, AB Sugar ha establecido una serie de compromisos globales que nos motivan a las empresas integrantes del Grupo a seguir mejorando de aquí a 2030 de la mano de todos cuantos forman nuestra cadena de suministro. Estos compromisos cimientan nuestra ambición y visión para el futuro en materia de sostenibilidad y son éstos:

- **Contribuir** a la prosperidad y diversidad de nuestras comunidades
- **Dar acceso** al conocimiento científico objetivo sobre el azúcar, la dieta y la salud, llegando a más de 25 millones de personas en el mundo
- **Reducir** en un 30% el consumo de agua y CO₂ a lo largo de nuestra cadena de suministro y asegurar que todo nuestro material de envasado sea reutilizable, reciclable, biodegradable o compostable



SEGUIMOS APOSTANDO FIRMEMENTE POR LA REMOLACHA

azucarera como motor económico y de progreso para el desarrollo rural

Juan Luis Rivero

Consejero Delegado de Azucarera

Durante el pasado ejercicio, **hemos producido un total de 433.200 toneladas de azúcar** consolidando así nuestra apuesta por la remolacha azucarera como motor de desarrollo económico y de progreso para el mundo rural, afectado por la amenaza de la despoblación y el abandono. Este ha sido un ejercicio no exento de complicaciones derivadas de la histórica caída de los precios del azúcar. Durante los últimos meses, hemos seguido trabajando para garantizar la continuidad del sector en la búsqueda de un modelo adaptado a las nuevas condiciones del mercado que permita mantener la rentabilidad en la cadena de valor y hacer que los beneficios que genere la paulatina recuperación del precio repercutan en el agricultor. Todo ello sin perder de vista nunca la digitalización y la innovación, como dos áreas transversales determinantes para nuestro futuro.

Me gustaría expresar mi agradecimiento a nuestros clientes por confiar en nosotros, así como a nuestros proveedores y al equipo de Azucarera, sin cuya entrega y pasión por hacer las cosas bien nada de esto sería posible.

1.266 EMPLEOS DIRECTOS
2.597 AGRICULTORES

AZUCARERA EN CIFRAS



433.200

toneladas de azúcar
producido



445.210

toneladas de
coproductos



2

centros logísticos
y de envasado



4

centros de producción
de azúcar



1.266

empleos directos



2.597

agricultores



23.773

hectáreas cultivadas de
remolacha



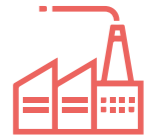
1

planta de
especialidades líquidas



1

centro
de I+D+i



1

refinería

INVERSIONES

En el ejercicio 2018-2019 hemos invertido 7.932.000 euros destinados a la mejora de la eficiencia, mantenimiento de nuestras fábricas, seguridad alimentaria, seguridad y salud de nuestros trabajadores y medioambiente, entre otros conceptos.

En los últimos seis años, el total invertido asciende a 77.676.000 euros.

PLAN DE INVERSIONES INMOVILIZADO (€)

2013/14	15.880.000
2014/15	12.774.000
2015/16	9.873.000
2016/17	19.624.000
2017/18	11.593.000
2018/2019	7.932.000
TOTAL 6 años	77.676.000

7.932.000 € INVERTIDOS EN 2018/2019



CIFRAS CLAVE EJERCICIO 2018/19 (€)



278.149.000

cifra de negocio



94%

proveedores nacionales



-44.610.000

resultado de explotación



15.939.000

total impuestos liquidados por Azucarera



4.311.000

impuestos recaudados por Azucarera para el Estado



11.628.000

impuestos directos liquidados al Estado

PRIMER PILAR:

DESARROLLO RURAL

CENTRADOS EN EL AGRICULTOR

Una de nuestras señas de identidad es colocar al agricultor en el centro de nuestra actividad. Con este apoyo estamos sustentando indirectamente el mantenimiento de la economía, la sociedad y el medioambiente de importantes comarcas rurales de España, en muchas ocasiones frágiles respecto al riesgo de pérdida de población y la falta de actividad económica. El cultivo de remolacha y la producción de azúcar -como un alimento de origen natural y de cercanía- son fundamentales en estas zonas y en el contexto del suministro de azúcar para España.



DESARROLLO RURAL

Cada agricultor y cada explotación "son un mundo" en el que influyen muchos factores internos y externos. Ello hace que sea preciso, cada vez más, trabajar bajo enfoques personalizados que permitan obtener los mejores rendimientos agronómicos, económicos y de manejo del cultivo.



AGRICULTURA DE PRECISIÓN

A través del uso del Big Data y de sistemas de teledetección, hemos dado grandes pasos en materia de agricultura de precisión habiendo sido capaces de aportar un nuevo enfoque a las labores agrícolas y a la gestión del cultivo en sus facetas más importantes. Estas herramientas serán esenciales para acelerar el proceso de traslación al campo de todo el conocimiento existente.



IMPULSO AL RIEGO SOLAR

Durante 2018-2019 hemos continuado fomentado el riego solar a través de una campaña con agricultores y visitas a campos demostrativos.



"AULA DE RIEGO"

Iniciativa creada para dar a conocer las últimas innovaciones en riego y energía, especialmente en lo referido al uso de la energía solar fotovoltaica, eficiencia energética, ahorro de agua y riego inteligente.



"CULTIVANDO PREVENCIÓN"

Programa orientado a la promoción y difusión de la cultura preventiva en materia de seguridad y salud en el medio rural.



ACTIVIDADES DE FORMACIÓN PARA REMOLACHEROS

Junto con AIMCRA y Agroteo consistentes en cursos aptos para el cumplimiento de los requisitos en materia formativa establecidos en las ayudas de agroambiente y clima (PDR). Durante el ejercicio, 2.500 agricultores recibieron formación en el marco de estas actividades.



"PLAN DE ASESORAMIENTO DE RIEGO"

Gracias al que, entre otras actuaciones, hemos enviado semanalmente a todos nuestros cultivadores a través de una APP los consumos de agua necesarios para la remolacha. Otras acciones en línea con este tema son las revisiones de los sistemas de riego por aspersión y la publicación y divulgación de artículos e informaciones relacionadas con la reducción del agua.



ASESORAMIENTO ENERGÉTICO GRATUITO

Con el objetivo de reducir los costes por consumo energético de los agricultores, Azucarera cuenta con un plan de asesoramiento energético gratuito.



III EDICIÓN DEL PREMIO MEJOR REMOLACHERO DE ANDALUCÍA

Para reconocer, en distintas categorías, a los agricultores que hayan seguido las mejores prácticas agronómicas promovidas por el equipo técnico de la compañía.



VISITAS DE LOS REMOLACHEROS

Este año nos visitaron más de 400 remolacheros.



EN EL EJERCICIO INICIAMOS O INTENSIFICAMOS LA ACTIVIDAD EN REDES SOCIALES Y CANALES DIGITALES

Nueva página web, grupos de WhatsApp, Facebook, Twitter, LinkedIn, YouTube, Instagram, etc. Todo ello con el único objetivo de estar más cerca, y de una manera mucho más accesible y eficiente, de nuestra comunidad remolachera.



NUEVO GRUPO DE ACTIVIDADES CON LAS REMOLACHERAS

Para visibilizar el trabajo agrícola de estas mujeres y su importancia en el entorno rural.

CADA AGRICULTOR ES ÚNICO

Por ello ponemos en marcha ayudas adaptadas a los distintos perfiles



CULTIVO COMPARTIDO

Nuevos modelos de contratación a medida para adaptarse a todas las necesidades y particularidades de los agricultores



FINANCIACIÓN SIN COSTE DE LAS INVERSIONES

En eficiencia energética, riego solar, drenaje o maquinaria para nuestros agricultores



OPCIONES DE CONTRATACIÓN A MEDIDA

En la zona sur el remolachero pudo elegir la opción de contratación que mejor se adaptase a su parcela entre tres alternativas posibles



PROMOCIÓN ESPECIAL DE SEMILLAS

Recomendadas por su alta polarización y su buena calidad tecnológica



ANTICIPO DEL PAGO DE LA COSECHA DE REMOLACHA

Hasta 1.000 euros de anticipo

AIMCRA Y AGROTEO: conocimiento y servicios exclusivos para nuestros remolacheros

Desde hace más de 50 años, apoyamos y cofinanciamos, junto con nuestros remolacheros, el trabajo de la Asociación de Investigación para la Mejora del Cultivo de la Remolacha Azucarera (AIMCRA) con quien mantenemos una estrecha cooperación. Surgen así trabajos de ensayo y análisis del comportamiento de nuevas variedades de remolacha y productos destinados al control de plagas y enfermedades.

Además, Azucarera es uno de los más de 850 socios remolacheros que componen Agroteo, empresa dedicada a la promoción de servicios destinados a incrementar la rentabilidad del cultivo de remolacha, en base a concentrar la fuerza negociadora de los agricultores para la obtención de mejores precios en productos y servicios asociados a la agricultura de la remolacha.

UN GRAN EQUIPO

al servicio del remolachero

Nuestro equipo agrícola es un equipo cercano y comprometido con el campo

■ **Dirección Agrícola**, que coordina a todos los equipos del Área Agrícola para alinear sus acciones e impulsar la estrategia agrícola.

■ **Los responsables agrícolas de fábrica**, que coordinan a los técnicos de campo para desarrollar la actividad relacionada con la prestación directa de servicios a los agricultores.

■ **Los técnicos de campo**, que son el vínculo directo con nuestros remolacheros en su día a día para informarles, orientarles y recomendarles nuestra oferta comercial, prestarles asesoramiento agronómico y asegurarles un buen servicio de arranque y entrega en fábrica.



■ **El equipo de agronomía**, que coordina la actividad de asesoramiento agronómico, impulsa la transferencia del conocimiento de las mejores prácticas agronómicas e incorpora nuevas herramientas y soluciones que ayuden a los agricultores a reducir sus costes e incrementar sus producciones.

■ **El equipo de Agroteo**, que desarrolla nuevos servicios para los remolacheros que forman parte de este colectivo e impulsa la incorporación de nuevos agricultores mediante modelos de contratación ajustados a sus necesidades individuales, colaborando con ellos en la ejecución de las labores y la compra de insumos.

■ **El equipo de administración agrícola**, que es el grupo experto que gestiona todas las tareas administrativas relacionadas con los agricultores, desde el desarrollo junto con el área de Tecnología de la Información de nuevas aplicaciones que ayuden a agilizar los trámites administrativos, hasta la atención directa al cultivador para resolver las dudas de tipo administrativo que pudieran tener sobre pagos o facturas.

■ **Equipo de cadena de suministro**, que planifica de forma integral los arranques y el transporte de la remolacha a todas las fábricas, compatibilizando las necesidades de molienda de cada centro con las limitaciones meteorológicas y los deseos del agricultor. Se ocupa de optimizar la producción de azúcar organizando los arranques de forma que la remolacha entre en la fábrica con el máximo contenido de sacarosa y lo más limpia y sana posible, para que, una vez analizada la calidad de la remolacha en el laboratorio, el agricultor reciba

¿SABÍAS QUE...?

Las tres áreas de interés agronómico que han centrado nuestro interés y en las que trabajamos con AIMCRA han sido:

LA FERTILIZACIÓN Y EL AJUSTE EN EL USO DE FERTILIZANTES

En base al análisis de suelo realizado anualmente en las parcelas a sembrar. Con ello se logra reducir el uso de abonos nitrogenados, evitando efectos negativos sobre las plantaciones derivados de su uso excesivo, así como la contaminación del suelo por nitritos.

CONTROL DE PLAGAS Y ENFERMEDADES

En relación con el ajuste en la dosis, reduciendo el uso de herbicidas, insecticidas y fungicidas para el control de malas hierbas, plagas y enfermedades, respectivamente. Ello permite reducir la cantidad de producto empleado, los costes de producción asociados, así como la exposición y los efectos negativos derivados que su uso excesivo tiene sobre los cultivos, los agricultores y el medio natural. También se potenció el control integrado de plagas dentro de la rotación y el uso de la genética más adaptada a las condiciones particulares de cada zona para el control de enfermedades.

EL RIEGO

Durante la campaña de riego de la remolacha, entre los meses de verano (junio a septiembre), se informa semanalmente a los agricultores de las necesidades de riego de la remolacha de acuerdo con las condiciones climáticas del medio (temperatura y humedad) y el momento de desarrollo del cultivo. Con ello se consigue que los aportes de agua se ajusten estrictamente a los requeridos por los cultivos, evitando así el consumo excesivo de agua.

Estas actuaciones, particularmente las relativas al uso de fitosanitarios, además de mejorar los rendimientos de los cultivos, son medidas realizadas por Azucarera con el objetivo de minimizar el impacto que tiene nuestra actividad sobre el medio y la biodiversidad de este. Algo que cobra especial importancia debido a que, por sus características, los campos de remolacha son refugio de multitud de especies animales, lo que los convierte en zonas con una alta biodiversidad.





SEGUNDO PILAR:
**BIENESTAR Y
PROSPERIDAD**
DE NUESTRAS COMUNIDADES

El compromiso de Azucarera con sus comunidades se centra principalmente en las personas que integran nuestra cadena de suministro más allá del agricultor, y por supuesto, en nuestros propios empleados. Ellos construyen una organización diferencial y entusiasta, entregada a la misión de la compañía. Todo ello, sin perder de vista que el objetivo de Azucarera con su “comunidad de clientes” es el suministro de productos de máxima calidad y seguridad alimentaria.

LA SEGURIDAD Y LA SALUD, SIEMPRE LO PRIMERO

Nuestro objetivo es la integración de la prevención en toda nuestra operativa diaria para conseguir el máximo nivel posible en la protección y bienestar de las personas. Por ello, contamos con una Política de Seguridad, Salud y Bienestar cuyo compromiso es proteger y cuidar el principal activo de la compañía: el equipo humano. Y lo hacemos en base a objetivos tales como la mejora continua

del bienestar físico y emocional, la reducción de los accidentes, el fomento de una cultura de la prevención, la continua evaluación de las condiciones de trabajo y el establecimiento de planes y procedimientos preventivos para eliminar o controlar los riesgos que emanan de la actividad profesional de sus empleados.



Planes puestos en marcha

Plan de prevención de riesgos laborales y procedimientos técnicos y operativos de desarrollo.

Plan de empresa saludable: bienestar físico.

Plan de desarrollo de procedimientos de tarea y digitalización de procedimientos críticos: digitalización de permisos de trabajo.

Plan de cultura preventiva: competencias no técnicas.

Algunos indicadores, muestra de este compromiso y de la evolución positiva en nuestro desempeño preventivo, son:

Ejercicio	Accidentes		Cultura Preventiva	Empresa Saludable
	Nº Accidentes Totales	Jornadas perdidas por accidentes	Notificaciones de Riesgo por empleado	Servicios de fisioterapia realizados
15-16	109	184	1,06	-
16-17	88	203	2,16	-
17-18	87	160	2,26	-
18-19	85	159	1,68	+ 1.600





GESTIÓN DE LAS PERSONAS:

BENEFICIOS SOCIALES, ORGANIZACIÓN DEL TIEMPO DE TRABAJO

Los empleados cuentan con múltiples medidas, entre otras, subvenciones médicas, ayudas económicas por invalidez, retribución íntegra del salario en situación de incapacidad temporal por contingencias comunes o laborales o anticipos en concepto de adelanto de nómina de pagas extraordinarias.

En lo que respecta a la flexibilidad laboral, existe flexibilidad de entrada y salida en las oficinas centrales y entre determinados colectivos en el resto de los centros de la compañía. Del mismo modo, también existe horario flexible en la comida en el caso de las oficinas centrales, en las cuales también se practica la jornada intensiva los viernes y jornada laboral continua en periodos como Navidad, Semana Santa, verano, días previos a puentes o días festivos. En el caso de las fábricas, se practica jornada laboral intensiva durante todo el año en periodos de intercampana. Además, los empleados tienen la posibilidad de acogerse a una reducción de jornada según el plan de conciliación de 2017.

De cara a favorecer la conciliación entre la vida laboral y la familiar, en la actualidad y tras su implantación en 2015, durante el ejercicio, 86 personas se han acogido a la modalidad de teletrabajo.

Azucarera tiene un programa de acompañamiento a empleados en el proceso de nacimiento de sus hijos

Hemos puesto en marcha distintos protocolos con el objetivo de facilitar el abandono del puesto de trabajo en caso de urgencia familiar y ayudas económicas destinadas a empleados cuyos hijos sufran una enfermedad grave o una discapacidad. Otras iniciativas, en este sentido, son los campamentos de verano para hijos de trabajadores. Además, Azucarera equipara los derechos adquiridos por matrimonio y unión de hecho entre sus trabajadores.

IGUALDAD Y DIVERSIDAD

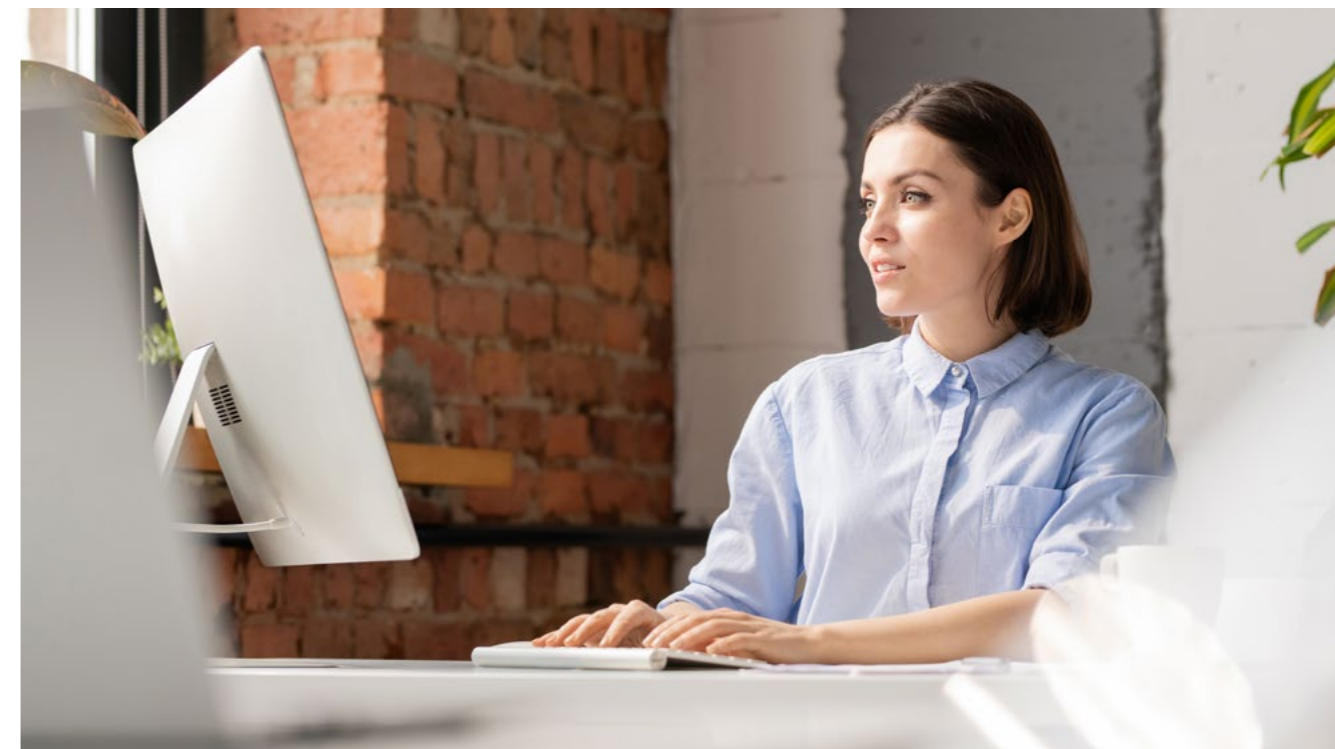
Plan de igualdad / Código de conducta y manual de políticas de personal / Protocolo de actuación contra el acoso sexual y moral / Figura del Agente de Igualdad / Acumulación de las bajas de maternidad/paternidad con el periodo de lactancia y las vacaciones / Retribución íntegra del salario en situación de baja por maternidad y paternidad y en situación de riesgo durante el embarazo / Posibilidad de acogerse a una reducción de jornada según el plan de conciliación de 2017 / ABF Women Business Forum.

PORCENTAJE DE MUJERES CONTRATADAS

Año	En plantilla (contratos fijos)	En puestos directivos (contratos fijos)
15/16	19	31
16/17	19	34
17/18	22	36
18/19	21	37



21%
empleo femenino



FORMACIÓN, ATRACCIÓN Y DESARROLLO DEL TALENTO

Nuestros empleados son la pieza clave en un entorno cada vez más globalizado, cambiante y complejo desde el punto de vista productivo. Por eso, es vital acompañarles en todo su desarrollo profesional y personal, existiendo planes de formación y programas de gestión del talento que abarcan todos los estadios de su carrera profesional. Para ello, contamos con planes de formación de carácter anual.



7.104 horas de formación

De cara a establecer las demandas formativas existentes en la organización, el área de Recursos Humanos recoge las necesidades identificadas en la evaluación de desempeño que se realiza a través de CMC, una herramienta de evaluación trimestral que facilita la conversación del empleado con sus superiores. Tras este análisis, el área analiza los cursos y formadores y propone acciones personalizadas. En total, durante el ejercicio se han llevado a cabo 7.104 horas de formación.

“GRUPO TRANSVERSAL DE DIVERSIDAD”

Su objetivo es retener y promover el talento femenino y aumentar la participación, contribución y éxito de las mujeres en ciencia, tecnología, ingeniería y matemáticas (STEM). Se trata de un compromiso del Grupo ABF y AB Sugar para el cual se ha creado un grupo de trabajo compuesto por un equipo representativo mixto de las fábricas y oficinas centrales con reuniones periódicas con la finalidad de cambiar la cultura empresarial en igualdad de género, diversidad e integración.



ACCIÓN SOCIAL:

ayuda alimentaria y apoyo a la acción local

Cada año, Azucarera colabora con ONGs, Bancos de Alimentos y comedores sociales que poseen capacidad para distribuir alimentos entre la población necesitada. En el ejercicio, se donaron 13.900 kilos de azúcar por un importe equivalente a 13.372 euros. Asimismo, los empleados contribuyeron con donaciones individuales de azúcar que reciben por convenio. Pero además de esto:

- En nuestro Centro de Envasado de Benavente continuamos trabajando con ASPROSUB, empresa que gestiona vivienda y trabajo para personas con problemas psíquicos. Ellos nos envasaron 4,6 toneladas de productos.
- Además, participamos en carreras solidarias como la celebrada contra el cáncer en La Bañeza y la carrera solidaria Entreculturas en Madrid, Castilla y León y Andalucía y se continuó apoyando al equipo de fútbol de La Bañeza.
- Del mismo modo, también se continuó la colaboración con la Fundación Juan XXIII Roncalli, centro de referencia para la integración sociolaboral de personas con discapacidad intelectual, mediante la creación de puestos de trabajo idóneos, sostenibles y de calidad.
- Un año más, nuestras fábricas recibieron la visita de centros educativos y colegios, institutos tecnológicos, remolacheros y remolacheras y representantes de distintas administraciones locales y regionales, entre otros colectivos y agentes sociales y regionales, entre otros colectivos y agentes sociales.



Se donaron 13.900 kilos de azúcar por valor de 13.372€



UN 94% DE PROVEEDORES LOCALES

Según el Estudio WIFOR DE 2019, por cada euro generado en el sector productor de azúcar se obtuvieron adicionalmente otros 3,90 euros de manera indirecta o inducida a lo largo de la cadena de suministro. Según este mismo estudio, por cada puesto de trabajo directo en la industria, el factor multiplicador en otros sectores es más de diez veces mayor. Esto, traducido a la cifra de empleo de Azucarera, 1.266 (fijos, fijos discontinuos y eventuales en el ejercicio), elevaría a más de 12.000 los puestos de trabajo que dependen de nuestra actividad.

En el ejercicio, un 94% del total de proveedores de la compañía fueron locales.



Por cada puesto directo, se crean diez más

CADENA DE SUMINISTRO

Una parte esencial de nuestro compromiso con las comunidades en las que operamos -ya sea para la obtención o la distribución de productos- consiste en garantizar que la propia cadena de suministro cumpla con los más altos estándares en materia de sostenibilidad, ética y transparencia.

En este sentido, ABF cuenta con un código de conducta para proveedores que ha de ser adoptado por todos los que suministran a las compañías del Grupo. Asimismo, la declaración responsable sobre la "Esclavitud Moderna de 2018", establece que todas las compañías del Grupo han de jugar un papel importante en la eliminación de todas aquellas prácticas que puedan incurrir en la esclavitud moderna tales como el trabajo forzoso, el trabajo infantil o el tráfico de personas, ya sean en su propia actividad en caso de que ocurriesen, o en su cadena de suministro.

En lo que respecta al azúcar de remolacha producida en España, Azucarera participa en la Plataforma SAI (Sustainable Agriculture Initiative Platform), una iniciativa de la industria alimentaria que permite apoyar el desarrollo sostenible de la agricultura en el mundo. En la actualidad, la producción de azúcar de remolacha de Azucarera en Andalucía y La Rioja ha sido reconocida como "SAI PLATA".

Desde 2014, la compañía cuenta con un plan de RSC relativo a las compras de azúcar bruto de caña. Este plan incluye una política de compras que recoge las líneas rojas de la compañía y establece que todos los proveedores han de superar un proceso de "Diligencia Debida" antes de firmar cualquier acuerdo, en el cual se examinan su conducta ética, sus políticas anti-soborno y anti-corrupción, así como su identificación y cumplimiento del Código de Conducta de ABF. Azucarera es miembro de Bonsucro, habiendo comenzado en el ejercicio los trabajos para obtener el

certificado en el estándar de la cadena de custodia, certificado que había obtenido ya en el momento de escribir estas líneas. Asimismo, Azucarera es miembro de Fair Trade desde 2014, comercializando azúcar bajo este sello a granel para transformadores autorizados y otros productos envasados para el consumidor final como el azúcar moreno y el agave.

Desde el año 2013, Azucarera forma parte de la plataforma de evaluación de ECOVADIS, una plataforma colaborativa de proveedores y clientes que valora la sostenibilidad de toda la cadena de suministro. En 2020, la compañía obtuvo una puntuación de nivel plata y cada año lleva a cabo una evaluación a partir de esta herramienta con el objetivo de mejorar de forma continuada.



Una cadena de suministro sostenible, ética y transparente



UN SERVICIO COMPROMETIDO CON LA EXCELENCIA

y adaptado a los procesos
de nuestros clientes

Garantizar la calidad y la inocuidad de nuestros productos es una prioridad.

Para ello, disponemos de una Política de Calidad y de Inocuidad de los Alimentos que se incluye en nuestro Manual de la Calidad y Seguridad Alimentaria. Esta política se concreta en la definición, desarrollo e implantación de un sistema que cumple con los requisitos de las normas UNE-EN ISO 9001:2015 y UNE-EN ISO 22000:2005 y que este cumplimiento sea certificado por un organismo acreditado por ENAC. Además, contamos con la certificación IFS en nuestros dos centros de envasado y en la fábrica de Guadalete.



En materia de seguridad alimentaria:

■ El centro de I+D+i de la compañía cuenta con un laboratorio físico-químico y microbiológico para la realización de análisis de productos.

■ Además, todos los centros cuentan con laboratorio para el análisis físico-químicos, estando certificados bajo las normas de Calidad ISO 9.001, de medioambiente ISO 14.001 y las relativas a seguridad alimentaria (englobadas en la GBSI) FSSC 22.000 para las fábricas molturadoras e IFS para los centros de envasado, entre otras certificaciones.

■ En paralelo, desde la campaña 15/16, Azucarera ha iniciado un proceso interno de acciones dirigidas a producir un cambio cultural en dichas materias, así como la sensibilización acerca de todos los aspectos que afectan a la seguridad alimentaria y a la calidad.

■ Asimismo, esta política formula el compromiso de la dirección de Azucarera con la fabricación de productos inocuos respetando el cumplimiento de la legislación vigente, los requisitos reglamentarios y aquellos acordados mutuamente con los clientes, así como los prerrequisitos de la ISO/TS 22.000-1 para la certificación FSSC 22.000 en su última versión de las fábricas de azúcar y Planta de Especialidades Líquidas.



Se desarrollan
políticas que
garanticen la calidad
de todos nuestros
productos

INNOVACIÓN:

RELACIÓN CON LA COMUNIDAD CIENTÍFICA,
UNIVERSIDADES E INSTITUTOS TECNOLÓGICOS LOCALES

La innovación es un objetivo central para Azucarera y debido a ello consideramos que es clave reforzar la relación con la comunidad y las instituciones científicas:

■ Prácticas agrícolas y agronómicas – instrumentalizadas a través de AIMCRA y el departamento de Agronomía de Azucarera.

■ Cadena de producción y producto final, lideradas por el centro de I+D+i de la compañía.

■ Partners: ITACYL, CETECE, AINIA, CARTIF, UVA, USAL, CSIC, CNTA, AENOR, CTIC-CITA o el Instituto NEIKER, entre otros.





TERCER PILAR:

USO RESPONSABLE DE LOS RECURSOS

Nuestro principal objetivo en materia de medioambiente es conseguir un uso responsable de nuestra principal materia prima, la remolacha azucarera, así como el agua y la energía

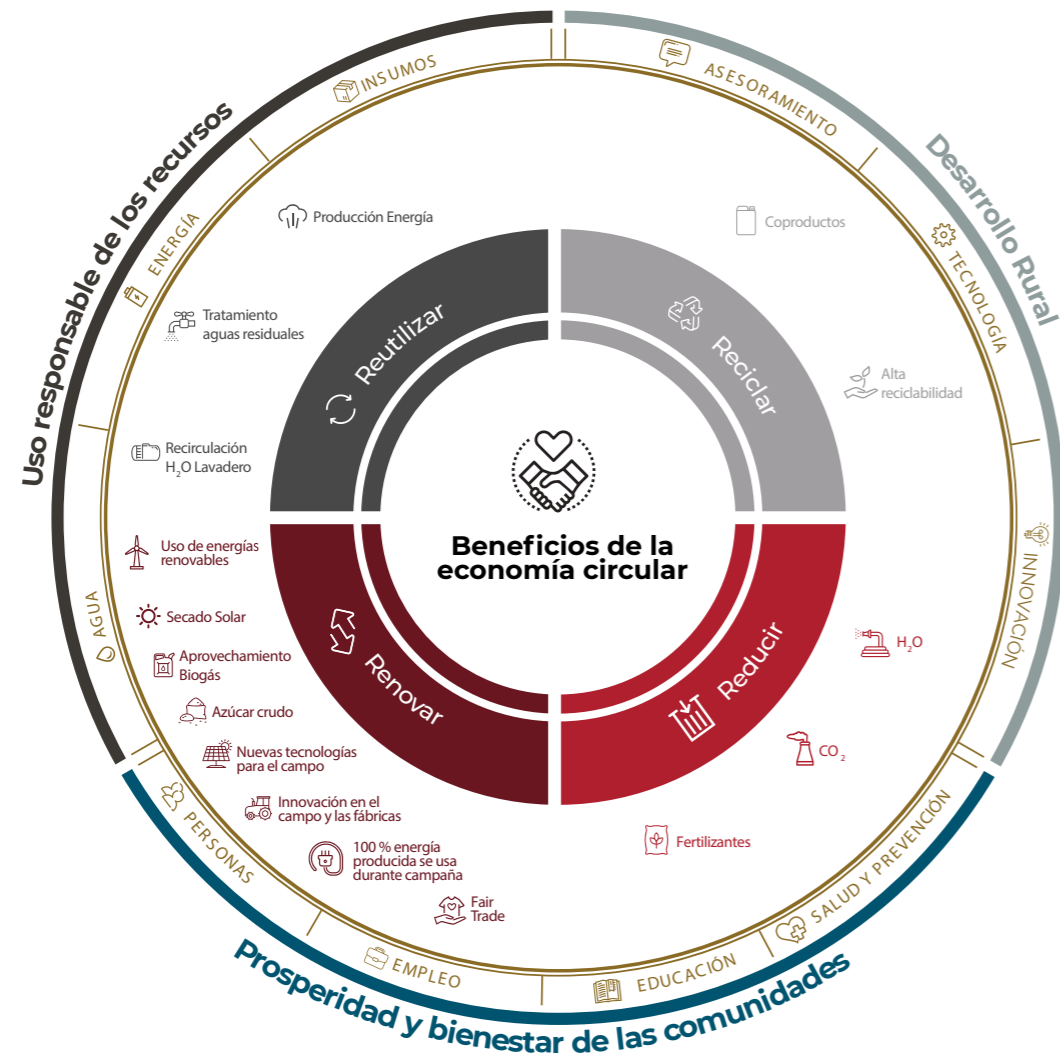
POLÍTICA DE GESTIÓN AMBIENTAL

Para hacer frente a todo esto contamos con una Política de Gestión Ambiental que consiste en:

- La promoción del uso responsable de recursos naturales tanto en las operaciones propias como en las de la cadena de suministro, en base a los principios de sostenibilidad y economía circular
- Una acción global integrada, permanente y no coyuntural de todas las personas de Azucarera
- Alineada con las políticas ambientales del grupo ABF basadas en principios que son revisados y actualizados periódicamente
- Establecer y seguir los objetivos ambientales que nos permiten mejorar continuamente, dotando los recursos financieros y operacionales oportunos para ello
- Contamos con acciones correctoras para el cumplimiento de los objetivos ambientales
- Tenemos definido e implantando un Sistema de Gestión Ambiental que cumple los requisitos de la Norma UNE-EN-ISO 14.001:2015 con el objetivo de reducir los riesgos ambientales
- También realizamos evaluaciones ambientales y planes de mitigación para cambios significativos en planta y proceso, evaluando sus posibles efectos ambientales
- Todos los centros de Azucarera se encuentran certificados bajo norma ISO14.001:2015 desde el año 2001, habiéndola renovado todos ellos, por última vez, en el año 2018



AZUCARERA CIRCULAR



“España Circular 2030 sienta las bases para impulsar un nuevo modelo de producción y consumo en el que el valor de productos, materiales y recursos se mantengan en la economía durante el mayor tiempo posible, en la que se reduzcan al mínimo la generación de residuos y se aprovechen con el mayor alcance posible los que no se pueden evitar.”

A lo largo de los años, hemos ido ampliando el número de coproductos que salen de nuestros centros más allá del propio azúcar, nuestro producto estrella. Esto es así porque entendemos que es prioritario aprovechar al máximo las materias primas que entran en la fábrica.

BETALIA es nuestra marca de productos destinados a alimentación animal, aplicaciones vegetales y usos industriales, que la compañía obtiene de la remolacha azucarera o del propio proceso de obtención del azúcar.

ALIMENTACIÓN ANIMAL, BETALIA FEED

Entre los comercializados por Betalia Feed (alimentación animal) destacan los productos frescos, ensilados o deshidratados a base de pulpa de remolacha y melazas enriquecidas con el fin de formar parte de las raciones ganaderas. Además, la pulpa prensada clásica, la pulpa seca, Betamel y Betafos.

NUTRIENTES Y FERTILIZANTES VEGETALES, BETALIA AGRO

Propone dar alternativas más naturales a los abonos convencionales aprovechando y enriqueciendo los productos que se obtienen de la remolacha con el fin de conseguir mayor fortaleza, un mejor crecimiento de las plantas y cultivos. Entre los productos de la gama se encuentran Carbocal, Stimel y Topsoil.

MATERIAS PRIMAS PARA LA INDUSTRIA, BETALIA INDUSTRIA

Orientada al sector de materias primas para la industria de fermentación, aunque la expansión está enfocada al desarrollo de productos que aporten ingredientes para sectores vinculados a la cosmética, a la industria farmacéutica, a la energía y a la construcción, entre otros. Los productos de esta categoría son la melaza para usos industriales y las piedras, ripios e incocidos.

En 2017, Azucarera lanzó su gama de productos a base de fructo-oligosacáridos con FIBRACTIVE FOS 60, un jarabe rico en oligosacáridos y azúcares naturales que se obtienen de la remolacha y que actúa como sustituto de grasas y como humectante, constituyendo una importante fuente de fibra.

En el ejercicio 2018/2019 hemos lanzado pulpa en rama en BigBag, Apibet, Stimel para jardinería, Prebionat Nacimiento, Prebionat Lactancia y Prebionat Gestación.

OTROS PRODUCTOS:

Además, en nuestras plantas de cogeneración de alta eficiencia producimos energía en forma de vapor de agua y electricidad. Y durante el proceso de depuración de las aguas usadas en el proceso, producimos biogás. Todo ello sirve para autoalimentar a nuestras fábricas y depender, por tanto, en menor medida, de fuentes energéticas externas.



EL SECTOR GANADERO Y EL BIENESTAR ANIMAL TAMBIÉN UNA PRIORIDAD

Prebionat es el producto de alimentación animal lanzado en el ejercicio por Betalia, desarrollado junto a la granja de ovino AGM de Olmedo (Valladolid) y respaldado por el ITACYL (Instituto Tecnológico Agrario de Castilla y León). Gracias a esta colaboración -que comenzó en 2018- se han dado importantes pasos en el conocimiento del efecto positivo de la ingesta de prebióticos naturales derivados de la remolacha, tales como los fructo-oligosacáridos. La gama de productos Prebionat (Gestación, Nacimiento y Lactancia) mejora, modifica y desarrolla la flora intestinal de animales monogástricos y ruminantes mediante la alimentación de las bacterias beneficiosas y la expulsión de las patógenas. Los ensayos clínicos realizados en los corderos y ovejas gestantes han demostrado que Prebionat consigue mejorar sustancialmente la inmunidad de los animales, ofreciendo un aporte nutricional y saludable, a la vez que les permite incrementar su rentabilidad en el medio-largo plazo. Además:

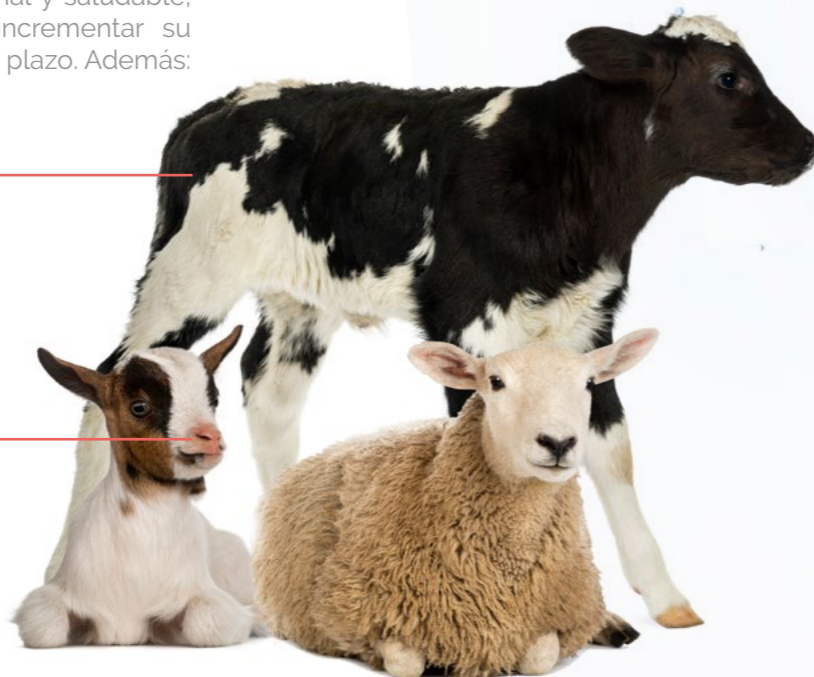
- El grupo que recibe Prebionat crece y engorda un 10% más rápido, consume menos leche y reduce el uso de antibióticos para tracto intestinal.

- Las ovejas alimentadas con pulpa de remolacha prensada y Prebionat han logrado incrementar hasta un 18% la producción de leche, prolongando el periodo de lactancia y mejorando su fertilidad.

Esta acción nos permite poner en valor a la remolacha azucarera, clave en Castilla y León, también en el contexto ganadero a la vez que afianzan nuestra apuesta por los valores de la economía circular.

+10%
crecimiento
y engorde

+18%
producción
de leche



OBJETIVO: MENOS AGUA UTILIZADA EN LAS FÁBRICAS

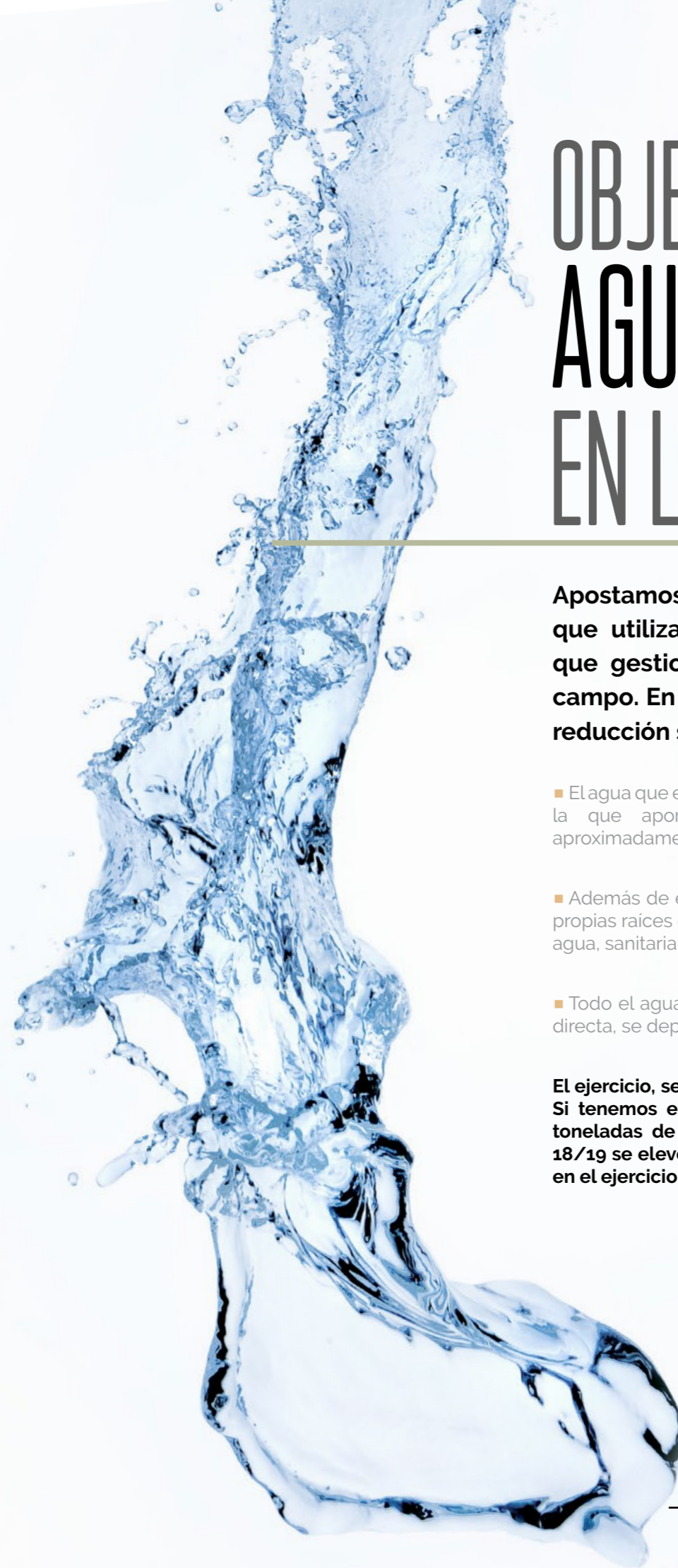
Apostamos por reducir el consumo de agua que utilizamos tanto en la fábrica como la que gestionan nuestros remolacheros en el campo. En la fábrica, este objetivo es que esa reducción sea de un 5% anualmente.

- El agua que entra en la fábrica azucarera es mayoritariamente la que aporta la propia remolacha, que constituye, aproximadamente, un 75% de su composición.

- Además de esta agua, que se reutiliza para el lavado de las propias raíces de remolacha, las fábricas realizan captación de agua, sanitaria y mineral o de captación en ríos y pozos.

- Todo el agua usada, venga de la remolacha o de captación directa, se depura y se devuelve al cauce del río.

El ejercicio, se consumieron un total de 768.121 m³ de agua. Si tenemos en cuenta el valor de consumo de agua por toneladas de azúcar producido, este dato en el ejercicio 18/19 se elevó a 1,19 m³/t azúcar frente a 0,98 m³/t azúcar en el ejercicio pasado 17/18.



EN EL CAMPO, BUSCANDO UN RIEGO MÁS EFICIENTE

Nuestros agricultores gestionan su propia agua de riego destinada al cultivo de la remolacha. La misión del equipo de técnicos de campo de Azucarera y de AIMCRA (www.aimcra.es) es ayudarles a que sean más eficientes y el agua se consuma en el mejor tiempo y forma, de cara a conseguir el óptimo desarrollo del cultivo, así como para evitar consumos innecesarios (y, por ende, un menor coste de producción de la remolacha).

(t) de residuos producidos 2018/19

No peligrosos enviados a vertedero	773
Peligrosos enviados a vertedero	24
Peligrosos y no peligroso valorizados	105.026

Estas son las principales actuaciones realizadas en relación con la gestión del agua en el campo:

■ Hemos puesto en marcha técnicas como la **teledetección por satélite**. Esto, unido al estudio de los históricos de datos de nuestros remolacheros, nos ha permitido asesorarles mejor en el cultivo, maximizando con ello el rendimiento de los procesos y la calidad de remolacha obtenida, al tiempo que ayudándoles a reducir los consumos.

■ Continuamos promoviendo el "riego solar":

- Desde 2014, más de cinco mil remolacheros han podido conocer, a través de AIMCRA, las ventajas medioambientales y económicas del sistema de riego solar.
- Esta iniciativa fue premiada por Nestlé en el concurso "Premio Nestlé Proveedor Sostenible".
- Alrededor de quinientos agricultores ya producen un 90% menos de emisiones de CO₂ debido al no uso de fuel, además de haber reducido entre un 50% y un 70% el coste del riego y haber conseguido un 20% de reducción de agua de riego.

■ Todas estas actuaciones sumadas a las realizadas en el ámbito de la formación y divulgación agronómica, han dado como resultado que, durante el ejercicio 2017/2018, se haya producido una reducción en el consumo estimado de agua de regadío del 3,4% en la zona norte y un 22% en el sur.



Nuestro objetivo global es el de seguir impulsando, a través del conocimiento y las mejores prácticas, un uso cada vez más racional de este valioso recurso

 -3,4%
zona norte

-22%
zona sur



RESIDUOS, PRACTICAMENTE CERO

En 2018, Azucarera se adhirió al Pacto de Economía Circular promovido por el Gobierno de España. Con ello, nos comprometimos a:



Reducir el uso de recursos naturales no renovables



Promover el análisis del ciclo de vida de los productos



Incorporar criterios de ecodiseño, reciclaje e innovación en sus productos



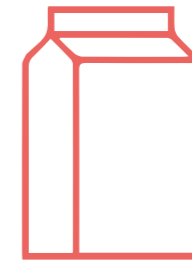
Profundizar en un nuevo modelo de consumo responsable, basado en la transparencia de la información



un 99,2% han sido valorizados

MENOS ENVASES Y MENOS PLÁSTICO

Esto es una prioridad para Azucarera porque lo es para el planeta. Por ello, ya en 2012 nos adherimos a los planes de reducción de envases de ECOEMBES y, desde el año 2018, hemos puesto el foco en la reducción del plástico contando con un plan de acción específico para ello. Estas son las acciones realizadas en el ejercicio:



Sólo un 1% de nuestros envases no es reciclable



Reducción del material plástico del tapón de los envases rígidos (PPCs).



Disminución del espesor de los films para retráctilado en packs (-35%) y palets (-17%).



Eliminación de la referencia bolsa de plástico 2 kg.



Reducción del peso del bote de azúcar glacé (desde marzo 2019 se redujo un 12%).





ACCIONES EMPRENDIDAS EN LAS FÁBRICAS PARA REDUCIR LAS EMISIONES DE CO₂

Las emisiones de gases de efecto invernadero están estrechamente ligadas a los consumos de energía y a la eficiencia energética. Estas son algunas de las actuaciones puestas en marcha:

- Hemos iniciado nuestro proyecto "Fábrica de Futuro" que tiene como objetivos, entre otros, la reducción del consumo energético producido en las fábricas y la búsqueda de las mejores prácticas operativas
- Hemos instalado tecnologías de mejora de limpieza y humectación en los procesos destinadas a reducir la cantidad de partículas emitidas a la atmósfera
- Hemos tomado medidas en la gestión del ruido para prevenir, corregir y mejorar los impactos acústicos en la Azucarera de Miranda
- En Jerez, Toro y Miranda se ha llevado a cabo la sustitución de las luminarias por tecnología led
- Realizamos auditorías energéticas en nuestros centros que nos permiten identificar puntos de mejora.
- Otras actuaciones encaminadas a reducir consumos energéticos

- Generamos energía sostenible en nuestras plantas de cogeneración de alta eficiencia situadas de nuestras cuatro fábricas, utilizando como principal fuente de energía el gas natural.
- Para la obtención de vapor, además de gas natural utilizamos biogás. Dicho biogás es obtenido como resultado de la digestión anaerobia en plantas de tratamiento de aguas residuales.
- El uso de carbón, gasoil y madera es puntual y residual, limitado a determinadas fases del proceso
- En el año 2018 no hubo consumo de fueloil en nuestras fábricas
- Durante los meses de campaña, los centros productivos de Azucarera se autoabastecen gracias a la producción propia de energía eléctrica
- Los excedentes no consumidos de dicha energía los vendemos a la red. El excedente de electricidad vendido en el ejercicio ha sido de 82.505,225 kWh, lo que equivale a un 112% de la energía consumida por la compañía

Fuentes de energía consumidas 18/19

Gas Natural	690.271.209
Biogás	21.589.627
Electricidad	73.685.437
Gasoil	157 t
Vapor	646.555 t
Carbón	5.871 t
Madera	23 t

RESULTADO:

MENOS EMISIONES EN EL EJERCICIO, TANTO DIRECTAS COMO INDIRECTAS

La huella de carbono es un indicador ambiental que refleja «la totalidad de gases de efecto invernadero emitidos por efecto directo o indirecto de un individuo, organización, evento o producto». Para calcular la huella de carbono se diferencian tres tipos de emisiones:

EMISIONES GENERADAS EN T DE CO₂ EQUIVALENTES

Alcance	2017/2018	2018/2019
Alcance 1 (emisiones producidas por la quema de combustibles consumidos)	147.231	141.425
Alcance 2 (emisiones indirectas generadas por la energía eléctrica importada)	5.914	3.701
Alcance 3 (generadas en el transporte y en el proceso de balsas)	88.811	41.357
Total	241.953	186.483

ALGUNOS DATOS:

- Hemos disminuido las emisiones totales de gases de efecto invernadero, pasando de las 241.953 toneladas de CO₂ equivalentes en el ejercicio anterior, a las 186.483 toneladas de CO₂ equivalentes en el actual
- Las emisiones de CO₂ por tonelada de azúcar fueron de 0,29 tonelada de CO₂ teniendo en cuenta únicamente el consumo de combustibles en fábrica. En el ejercicio anterior fueron de 0,30 tonelada de CO₂ emitidas
- Tenemos un objetivo a cinco años para lograr la reducción de emisiones de gases de efecto invernadero por tonelada de azúcar obtenida, para llegar, en el ejercicio 2022/2023 a que las emisiones sean de 0,226 toneladas de CO₂ equivalentes por tonelada de azúcar comercializada





SOSTENIBILIDAD DEL TRANSPORTE DE REMOLACHA

A LA FÁBRICA...

En torno a **150 camiones** entran en las fábricas para entregar la remolacha durante la campaña azucarera, lo que suponen unos **80.000 desplazamientos** anualmente. Esto es lo que hemos hecho para **minimizar su impacto**:



Seguir implementando sistemas de **geolocalización** por GPS para la optimización de rutas y los tiempos de espera en el campo.



Establecer para la campaña 2018/2019 el objetivo de lograr una **tasa del 15% de camiones matriculados** a partir del año 2014, respecto al total de la flota.



Fijar un objetivo de un **incremento anual del 10%**, respecto a dicha tasa.

Con todo esto en marcha, confiamos en poder reducir un **17%** las emisiones estimadas asociadas al transporte de remolacha para el año 2022 respecto al ejercicio 2018/2019.

... Y TAMBIÉN DESDE LAS FÁBRICAS A NUESTROS CLIENTES

En diciembre de 2018 pusimos en marcha un nuevo modelo de gestión del transporte que ha redundado en importantes ventajas operativas y de gestión colaborativa con los proveedores de la compañía, aportando además mejoras medioambientales:

- Introducción de sistemas de gestión y optimización de rutas mediante geolocalización e indicadores de conducción eficiente
- Incremento de la inter-modalidad del transporte combinando el transporte por carretera y mediante ferrocarril para entregar a cliente
- Incorporación de camiones de alta eficiencia, uso de neumáticos ECO y establecimiento del compromiso de reducción del peso medio de los vehículos para reducir los consumos y las emisiones asociadas al transporte
- Proyecto de digitalización de entregas para mayor agilidad y reducción de tiempos



ALINEACIÓN CON LOS OBJETIVOS DE DESARROLLO SOSTENIBLE DE LAS NACIONES UNIDAS

Las Naciones Unidas, en su Agenda 2030 para un desarrollo sostenible, han articulado 17 Objetivos de Desarrollo Sostenible (ODS) con el objetivo de alcanzar y garantizar un crecimiento económico, social y medioambiental sostenible. Azucarera ha identificado aquellos ODS que están alineados con nuestra estrategia.



	Uso responsable de recursos	Desarrollo rural	Bienestar y prosperidad comunidades	Ética y responsabilidad
ODS1 Fin de la Pobreza		<ul style="list-style-type: none"> 1 empleo fábrica - 10 fuera 1 € generado en - 3,90€ fuera 		<ul style="list-style-type: none"> Comercio justo (sello Fairtrade)
ODS2 Hambre cero			<ul style="list-style-type: none"> 13.900 kg de azúcar donados 	
ODS3 Salud y bienestar		<ul style="list-style-type: none"> Programa "Cultivando prevención" 	<ul style="list-style-type: none"> Plan de prevención de riesgos laborales y procedimientos técnicos y operativos Plan "empresa saludable" Plan de desarrollo de procedimientos de tarea y digitalización de procedimientos críticos Plan de reducción del riesgo de quemaduras Prebionat (bienestar animal) 	<ul style="list-style-type: none"> "La seguridad y salud de nuestros trabajadores es lo primero"
ODS4 Educación de calidad		<ul style="list-style-type: none"> Formación a 2.500 remolacheros - (Agroteo y Aimcra) Programa "Cultivando prevención" Divulgación uso eficiente insumos 	<ul style="list-style-type: none"> 7104 h de formación a empleados Programa graduados y aprendices Programa experiencia internacional Convenios centros formativos 	<ul style="list-style-type: none"> Formación y divulgación agronómica Apuesta por la educación
ODS5 Igualdad de género		<ul style="list-style-type: none"> Grupo de remolacheras 	<ul style="list-style-type: none"> 21% plantilla femenina Planes de igualdad Grupo transversal de diversidad Women business forum Conciliación, teletrabajo, flexibilidad y apoyo a la familia Agente de igualdad 	<ul style="list-style-type: none"> Código de conducta Azucarera Protocolo actuación contra acoso sexual y moral
ODS6 Agua limpia y saneamiento	<ul style="list-style-type: none"> Fomento disminución uso agua en campo y fábrica Tratamiento aguas residuales y reutilización agua Revisión sistemas riego por aspersión 	<ul style="list-style-type: none"> "Aula de riego" Asesoramiento riegos al remolachero Teledetección necesidad agua remolacha 		<ul style="list-style-type: none"> Política de gestión ambiental y acción global integrada, permanente y no coyuntural del equipo Azucarera
ODS7 Energía asequible y no contaminante	<p>En las fábricas:</p> <ul style="list-style-type: none"> Auditorías energéticas Cogeneración alta eficiencia en fábricas Instalación leds Proyecto "Fábrica del futuro" <p>En el campo:</p> <ul style="list-style-type: none"> Agricultura de precisión Impulso riego solar "Aula de riego" 	<ul style="list-style-type: none"> Divulgación eficiencia energética Asesoramiento energético para el riego Fomento riego solar y financiación inversiones en eficiencia energética 		<ul style="list-style-type: none"> Planes para uso eficiente de la energía y la reducción de emisiones en campo y fábrica
ODS8 Trabajo decente y crecimiento económico	<ul style="list-style-type: none"> AIMCRA Agroteo 	<ul style="list-style-type: none"> AIMCRA Agroteo 	<ul style="list-style-type: none"> Formación y desarrollo empleados Programa graduados y aprendices Programa experiencia internacional Convenios centros formativos Desarrollo del talento 	<ul style="list-style-type: none"> 15,9 MM€ (impuestos) Código de conducta de Azucarera Código de conducta de proveedores
ODS9 Industria, innovación e infraestructura	<ul style="list-style-type: none"> Aprovechamiento de la materia prima via coproductos Uso y fomento energía renovable Planes eficiencia energética Agricultura de precisión, teledetección y Big Data 	<ul style="list-style-type: none"> Agricultura de precisión, teledetección y Big Data 	<ul style="list-style-type: none"> Cooperación con AIMCRA Agroteo, al servicio de los agricultores Coproductos para ganadería, campo y uso industrial 	<ul style="list-style-type: none"> 7,9 MM€ invertidos en el ejercicio 77,6 MM€ en últimos 6 años Modelo de economía circular
ODS10 Reducción de las desigualdades	<ul style="list-style-type: none"> Azúcar crudo de caña Países EPA-EBA Comercio Justo Bonsucro 	<ul style="list-style-type: none"> Para el remolachero: modelos contratación a medida, promoción semillas, anticipo pago cosecha, cultivo compartido, financiación sin coste maquinaria, etc.) Servicios Agroteo y asesoramiento y divulgación AIMCRA para mejora cultivo y rentabilidad 	<ul style="list-style-type: none"> Acciones sociales con comunidades locales (visitas, carreras solidarias, centros enseñanza...) 	<ul style="list-style-type: none"> Políticas anticorrupción y antisoborno Comercio justo
ODS11 Ciudades y comunidades sostenibles	<ul style="list-style-type: none"> Tratamiento aguas residuales Reciclado y reutilización de residuos Planes eficiencia energética Cumplimiento criterios medioambientales en cultivo de remolacha 		<ul style="list-style-type: none"> III Premio Mejor Remolachero Andalucía Cooperación con asociaciones y ONGs locales Visitas a fábricas de grupos y remolacheros (más de 400) y otros colectivos 94% proveedores locales Sector ganadero 	<ul style="list-style-type: none"> Comunicación y redes sociales
ODS12 Producción y consumo sostenibles	<ul style="list-style-type: none"> Agricultura de precisión Disminución consumo agua en fábricas Uso y fomento energía renovable Optimización de envases Más del 99% de los residuos se reciclan 99% plástico reciclable 	<ul style="list-style-type: none"> Programa de buenas prácticas agrícolas "True Potential" Teledetección para uso de nitrógeno 	<ul style="list-style-type: none"> Seguridad alimentaria Altos estándares calidad 	<ul style="list-style-type: none"> Publicación de Informes de RSC y EINF Plataforma Ecovadis Certificado SAI Plata Bonsucro: certificado cadena suministro
ODS13 Acción por el clima	<ul style="list-style-type: none"> Reducción de emisiones de CO2 en proceso y campo Proyecto "Fábrica del futuro" Técnicas para reducción partículas emitidas en fábrica Secado solar de la pulpa Gestión eficiente de residuos Reciclado de envases Objetivo mejora reducción emisiones en el transporte 	<ul style="list-style-type: none"> Planes de eficiencia energética Disminución de emisiones 		<ul style="list-style-type: none"> Política de gestión ambiental y acción global integrada, permanente y no coyuntural del equipo Azucarera Evaluaciones ambientales y planes de mitigación Sistema de Gestión Ambiental Pacto Economía Circular
ODS14 Vida submarina				
ODS15 Vida ecosistemas terrestres				
ODS16 Paz, justicia e instituciones sólidas				<ul style="list-style-type: none"> Código de conducta Azucarera Políticas anticorrupción y antisoborno Políticas de actuación contra el acoso Declaración esclavitud moderna
ODS17 Alianzas para lograr los objetivos			<ul style="list-style-type: none"> Cooperación con asociaciones y ONGs locales Visitas a fábricas de grupos de interés 	<ul style="list-style-type: none"> AIMCRA Agroteo Alianzas y convenios con instituciones científicas y universidades

Azucarera[®]
la vida sabe mejor

